

copy beauxarts

**Les Règles
pour correctement
préparer ses
planches
de DTF**

Sommaire



Dans ce guide,
vous trouverez toutes
les informations
nécessaires à la
réalisation de vos
planches pour le
Prêt-à-Presser DTF.

Vous trouverez toutes les règles à respecter.
Ainsi que les conditions générales et prérequis nécessaires au traitement de vos dossiers.
La méthode est expliquée, étape par étape, pour composer un amalgame, fusionner des calques, supprimer un fond coloré...
Les méthodes sont détaillées pour les logiciels suivants :

- Adobe Photoshop®
- Adobe Illustrator®
- CorelDraw®

Enfin, dans la dernière partie, nous vous détaillons par couleur.
Tous nos conseils pour une gestion optimisée en mode CMJN.
Également un glossaire des termes techniques utilisés dans ce guide.
Bonne lecture à tous !



Le traitement de vos fichiers :

Les 5 règles d'or :

- LE FORMAT
- LE FOND TRANSPARENT
- LA RÉOLUTION
- LE MODE COLORIMÉTRIQUE
- LA VECTORISATION DES POLICES

Les fichiers fournis sont-ils dans un format de fichier adéquat ?

Acceptés : Png, Jpeg, Ai, Psd.
Refusés : Pdf, Tiff, Eps....

Les dimensions des fichiers correspondent-elles aux dimensions de la commande ?

Une marge technique de 2cm à gauche et à droite doit être appliquée à tous les formats commandés.

Les fichiers sans marges seront suspendus jusqu'à réception d'un fichier conforme.

Le fond de l'illustration est-il transparent ?

Pensez à supprimer vos calques de fond qui vous ont aidé à concevoir vos visuels.

N'aplatissez pas votre image car le fond sera solidaire du visuel et impossible à imprimer.

Les polices sont-elles vectorisées ?

Vectoriser toutes les polices utilisées dans vos illustrations pour que rien ne soit accidentellement modifié.

Les fichiers sans polices incorporées ou non vectorisées sont déclarés non conformes.

L'espace colorimétrique est-il en CMJN ?

Vous devez obligatoirement travailler en CMJN pour éviter une dégradation des couleurs lors de l'impression.

Les fichiers en mode RVB doivent automatiquement être convertis en CMJN pour être imprimés.

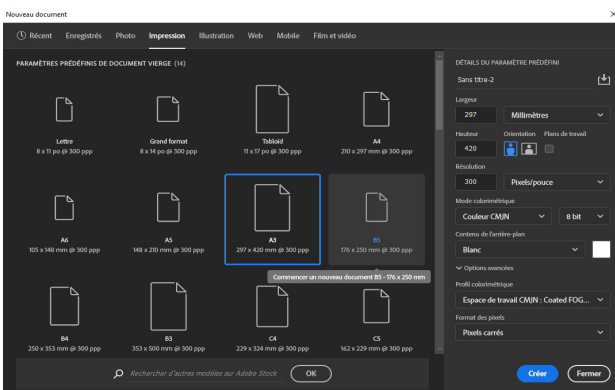
La conversion entraîne fatalement un résultat inattendu et des couleurs ternies.

Il vous appartient de :

Vous assurer de la conformité des fichiers avec nos recommandations techniques (marges, format, dimensions ...)

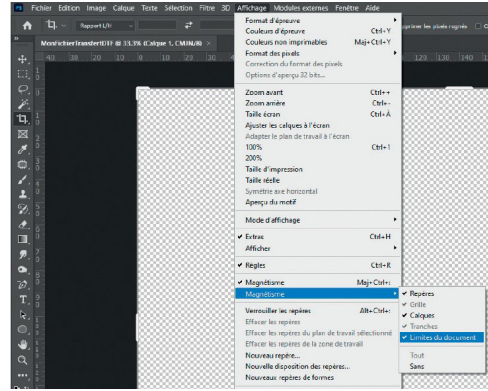
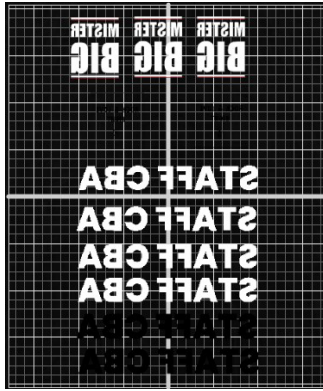
- Vérifier l'orthographe des textes inclus dans votre fichier.
- Nommer vos fichiers explicitement afin de faciliter leur prise en charge (ex: «NomPrenom», «MaMarqueAmoi»)
- Être l'auteur des visuels à imprimer ou en possession des droits ou des licences de marques déposées.
- En cas de transfert volumineux (<100Mo) regroupez vos fichiers en un seul dossier compressé (Zip ou RAR par exemple)
- Effectuez l'envoi via la plateforme www.wetransfert.com ou e-mail et notifiez-nous par e-mail. (cpba34@gmail.com) en nous indiquant votre Nom Prénom de la commande .

Méthode Pas à Pas :



CRÉER UN NOUVEAU DOCUMENT

- 1 - Le nom du fichier sous le modèle «MonFichierAtransmettre»
- 2 - Largeur et Hauteur réglées ici pour un format 56 x 100 cm.
- 3 - Résolution à 300 dpi.
- 4 - Mode colorimétrique CMJN.
- 5 - Arrière plan Transparent.
- 6 - Le choix du profil colorimétrique sera forcément un mode CMJN comme le «Coated FOGRA29» mais vous pouvez faire le choix d'en appliquer aucun.
- 7 - Cliquez sur Créer pour valider.



Fusionnez vos calques

Si vous avez utilisé des fonctions de tracé (détourage ou masque), des différences d'opacité ou d'autres filtres (luminosité, fusion, produit,...) ou encore une superposition de différents éléments graphiques avec des attributs différents, vous devez fusionner tous vos calques en un seul et contrôler le résultat avant de nous l'envoyer.

L'option de fusion ne sera pas visible pour certains calques lorsque vous faites un clic droit (comme les calques de texte ou les calques de formes).

Dans ce cas, ouvrez le menu des options du panneau en cliquant dans le coin supérieur droit puis dans la fenêtre contextuelle cliquez sur la commande Fusionner les calques (Ctrl + E).

Supprimer rapidement un fond

Sans rentrer dans des méthodes complexes dans le cas où cela est nécessaire, l'outil Gomme Magique sous Photoshop® vous sera d'une grande utilité pour supprimer rapidement un fond blanc ou de couleur, sur l'image d'un logo par exemple et si vous ne possédez pas de version vectorielle.

Sous Illustrator®

Pour créer un nouveau document, la méthode est sensiblement la même que sous Photoshop® : Cliquez sur Fichier > Nouveau ... ou sur le bouton «Créer nouveau» pour que la fenêtre «Nouveau document» s'affiche, vous permettant de configurer votre espace de travail.

1. Le nom du fichier sous le modèle «MonFichierAtransmettre»
2. Largeur et Hauteur réglées ici pour un format 56 x 100 cm
3. Plan de travail sur 1
4. Le fond perdu n'est pas nécessaire pour l'impression de transfert DTF, veuillez laisser toutes les valeurs à 0.
5. Mode colorimétrique CMJN.
6. Résolution à 300 dpi.
7. Le mode Aperçu peut rester réglé «Par défaut».
8. Cliquez sur Créer pour valider.

Paramètres d'affichage

Pour afficher fidèlement les couleurs CMJN et en partant du principe que votre écran est calibré (cf. Calibration de votre écran P.13) vérifiez dans > Affichage > Couleurs d'épreuve doit être coché. Pour éviter d'oublier de retirer des fonds indésirables veillez à toujours travailler sur fond transparent lorsque cela est possible sinon n'oubliez pas de supprimer le fond de couleur avant de nous transmettre votre fichier. Pour afficher la transparence dans votre document > Affichage > Afficher le damier de transparence ou Ctrl+Maj+D.

Composez votre amalgame

Vous devez nous transmettre votre planche prête à imprimer, nous ne retouchons pas vos fichiers pour ne pas risquer de changer votre mise en page, les couleurs etc. ... Disposez vos différents éléments en profitant de tout l'espace disponible dans les limites strictes du format choisi. Pour aligner facilement les éléments qui composent votre illustration, il est préférable d'activer le Magnétisme dans Affichage > Magnétisme du point (Alt+Ctrl+F7) ainsi que les repères commentés (Ctrl+U) toujours dans le menu Affichage.

Vectorisez vos polices

Nous vous demandons de vectoriser le texte présent dans vos planches avant de nous les envoyer pour une raison simple, si nous n'avons pas la ou les polices que vous avez utilisée dans votre projet, nous aurons une erreur d'interprétation du fichier à l'ouverture et nous ne pourrions poursuivre le processus d'impression.

En revanche lorsque la police de caractère est vectorisée, rien ne peut être accidentellement modifié puisque le texte a été converti en courbes et n'est plus modifiable.

Pixellisez vos transparences

Lorsque vous travaillez les volumes pour donner de la profondeur et du réalisme à une illustration vous avez souvent recours aux paramètres d'opacité de certaines zones de couleurs. Mais lors de l'impression de la sous-couche de blanc sous ces zones transparentes, l'intensité du blanc va «suivre» cette valeur d'opacité et ne sera pas opaque.

Évitez la catastrophe, si vous devez presser sur des supports foncés, en pixelisant ces zones transparentes.

Incorporez vos images

Cette étape importante consiste à inclure dans votre fichier toutes les images liées. Une image liée est lorsque Illustrator® établit un lien avec une image ou tout autre fichier externe qui se trouve quelque part sur votre ordinateur. En procédant de cette façon, vous diminuez la taille globale de votre fichier. Le problème est que lorsque on ouvre votre document sur un autre ordinateur, les images liées n'apparaîtront plus dans le document puisqu'elles ne seront pas présentes sur le disque dur. Une seule solution : incorporer vos images..

Duplication et alignement

Préparer vos planches avec un alignement parfait aura l'avantage de vous simplifier le travail de découpe des transferts avant le pressage, plusieurs méthodes sont possibles avec Illustrator.

Les couleurs en mode CMJN

Nuancier quadri et calibration

Les imprimantes DTF utilisent des procédés d'impression quadrichromiques. Pour obtenir des couleurs les plus proches

de vos attentes, il est impératif d'utiliser un nuancier quadri (BENDAY / PROCESS) et ensuite de reporter les valeurs

CMJN dans votre logiciel de création graphique.

Il est fortement recommandé de calibrer votre écran à l'aide d'une sonde pour éviter les mauvaises surprises à l'impression.

Le calibrage de l'écran est une opération qui consiste à mesurer l'écart entre les couleurs qui sont effectivement affichées

sur l'écran et celles qui sont censées être affichées. Grâce à ce procédé, l'écran de votre ordinateur affichera un rendu

fidèle des couleurs et de la luminosité. Il est indispensable pour faire les bonnes corrections et vous assurer de toujours

travailler dans le bon espace colorimétrique pour imprimer votre travail.